



# Cahier des charges

**Appel à candidatures – Financement avec  
l'appui des équipes du CCCA-BTP**

**Prépa apprentissage Bâtis ton Projet**

**Ouvert jusqu'au 30 juin 2027**



## SOMMAIRE

|  |           |
|--|-----------|
| <b>1 – INTRODUCTION .....</b>  | <b>4</b>  |
| <b>2 – DESCRIPTION DE L'APPEL A CANDIDATURES « PREPA<br/>APPRENTISSAGE BATIS TON PROJET ».....</b> | <b>5</b>  |
| <b>3 – PROCESSUS DE DEPOT, ANALYSE, CONVENTIONNEMENT ET SUIVI<br/>.....</b>                        | <b>17</b> |
| <b>4 – DEONTOLOGIE ET PUBLICITE .....</b>  | <b>23</b> |
| <b>5 – DONNÉES PERSONNELLES .....</b>  | <b>24</b> |

**Résumé des essentiels du CDC – Appels à candidatures CCCA-BTP**  
**Dispositif n°3 - Le déploiement d'un dispositif avec l'appui du CCCA-BTP**  
**“Prépa apprentissage Bâtis ton projet “**

| Thématique                                    | Résumé des critères   | Notes |
|---|---|-------|
| <b>Critères d'accès</b>                       | Au moins 50 jeunes en apprentissage au BTP et au moins deux sections dans les premiers niveaux de formation (niveau 3 et 4) aux métiers du BTP. Seul l'organisme de formation central (OG) peut candidater pour l'ensemble de ses sites.                                      |       |
| <b>Objet de l'appel à candidatures</b>        | La Prépa Apprentissage « Bâtis Ton Projet BTP » doit permettre à des jeunes, aujourd'hui insuffisamment préparés, de réussir leur entrée en apprentissage.  |       |
| <b>Nature de l'accompagnement du CCCA-BTP</b> | Subvention sur la base du budget associé et déposé dans le dossier candidature + accompagnement direct du CCCA-BTP (expertise pédagogique, guide et outils méthodologiques).  |       |
| <b>Dépenses éligibles</b>                     | Prestations d'accompagnement / sous traitance (formateurs extérieurs) limité à 30% du montant total de la subvention définitive, personnel OFA dédié, dépenses de fonctionnement spécifiques. Dépenses éligibles à partir du 1 <sup>er</sup> juillet 2026                     |       |
| <b>Dépenses non éligibles</b>                 | Achat d'équipements / mobilier, acquisition de logiciels, locations, travaux, charges indirectes, heures de face à face pédagogique déjà financées par les NPEC, frais de formation intégrées au plan de formation et plus largement toute dépense déjà financée par ailleurs |       |
| <b>Montant de la subvention</b>               | Thématique « Développement des compétences » : 4,5 M€. Budget AAC : 3 M€. Subvention : Sur la base du budget déposé dans le dossier candidature. Le coût moyen par apprentis 2000 € (donné à titre indicatif)   |       |
| <b>Versement de la subvention</b>             | <100 k€ : 2 tranches (40 % / 60 %).<br>100 k€ à 1 M€ : 3 tranches (40 % / 40 % / 20 %)<br>>1m€ : 4 tranches (25% / 25% / 30% / 20%).  |       |
| <b>Livrables attendus</b>                     | Les attestations de prise en charge du statut des jeunes – condition sine qua non de versement du 1 <sup>er</sup> acompte de subvention   |       |
|   | Les remontées trimestrielles (reporting des effectifs),   |       |
|   | Les reportings financiers   |       |
|   | Bilan qualitatif et quantitatif (REX).  |       |
| <b>Recevabilité du dossier</b>                | Dossier complet déposé exclusivement sur la plateforme, avec l'ensemble des pièces demandées (justificatifs, documents administratifs, etc.).   |       |
| <b>Durée de la convention</b>                 | Convention de financement d'une durée de 2 ans à compter de sa signature, possibilité d'un avenant pour proroger la convention.   |       |

## 1 – INTRODUCTION

### 1.1 Préambule et présentation du CCCA-BTP

Dans le cadre de la mise en œuvre des politiques de formation professionnelle et connexes définies par les partenaires sociaux du BTP dans leurs accords de branches et afin de répondre aux orientations des CPNE conjointes du bâtiment et des travaux publics, le CCCA-BTP propose un programme d'appels à candidatures d'envergure pour accompagner le déploiement des dispositifs innovants imaginés par le CCCA-BTP.

Géré et financé par les professionnels du bâtiment et des travaux publics, le CCCA-BTP développe depuis près de 80 ans une expertise solide de l'alternance, avec l'innovation comme marqueur fort, reconnue au niveau national et au-delà des frontières du secteur.

Son ancrage paritaire le connecte directement aux réalités des métiers et aux besoins en compétences des entreprises, pour lesquelles il crée des outils adaptés (BIM, réalité virtuelle, intelligence artificielle, FOAD). Il a également créé l'incubateur WinLab', pour imaginer les formations aux métiers du BTP de demain.

Dans un environnement qui connaît une profonde mutation où les méthodes d'apprentissage se digitalisent et les attentes des publics (entreprises, jeunes, salariés...) se diversifient, où la logique de marché s'impose et s'imposera plus que jamais, le CCCA-BTP met son expertise à disposition de l'ensemble des acteurs du bâtiment et des travaux publics (partenaires sociaux, organismes de formation...).

Le CCCA-BTP est un acteur unique et un interlocuteur privilégié, capable d'accompagner l'ensemble des acteurs du secteur de la construction, pour former les apprentis, les apprenants aux métiers du BTP et répondre aux besoins en compétences et qualifications professionnelles des entreprises du secteur de la construction et anticiper les évolutions à venir.

Il accompagne notamment les organismes de formation aux métiers du BTP, pour développer et promouvoir leur activité et accroître leur performance. Pour exercer ses missions, le CCCA-BTP dispose d'une cotisation versée chaque année par les entreprises du BTP. Le dispositif de formation professionnelle initiale par l'apprentissage aux métiers du BTP pour les jeunes de 15 à 29 ans comporte plus de 100 diplômes depuis le CAP jusqu'au diplôme d'ingénieur, auxquels s'ajoutent des titres professionnels, dans une trentaine de métiers du BTP.

Avec ces appels à candidatures, le CCCA-BTP encourage le renforcement des coopérations existantes et la création de coopérations innovantes et originales entre acteurs publics et privés d'un territoire, acteurs historiques et émergents.

En **2026**, le budget dédié au financement du déploiement des dispositifs du CCCA-BTP dans le cadre des appels à candidatures est de **16 M€**.

Par ailleurs, le CCCA-BTP inscrit la démarche RSE au cœur de ses ambitions et soutient par le biais de différentes offres les organismes de formation qui intègrent cette dimension au sein de leur structure

## 1.2 Définitions

|                                  |  |
|----------------------------------|--|
| <b>Candidature</b>               | Proposition faite par le candidat, afin de bénéficier du déploiement du dispositif du CCCA-BTP. L'acte de candidature est décrit dans les documents remis par le candidat en réponse à l'appel à candidatures.   |
| <b>Dispositif</b>                | Il existe trois types de dispositifs proposés par le CCCA-BTP :<br><br>1/ Le financement d'une solution (ex les Box destination Cap BTP, 1,2,3 podium)<br><br>2/ le financement d'un dispositif via des prestataires référencés par le CCCA-BTP (ex aide à la rédaction)<br><br><b>3/ L'appui d'une ou plusieurs expertises internes du CCCA-BTP avec mobilisation de ressources humaines chez le candidat. Dans ce cas le candidat peut faire appel à un prestataire pour l'aider dans le déploiement du dispositif proposé. Le CCCA-BTP met également à disposition des réalisations tels que modules pédagogiques, vidéos, documentation, kit méthodologique etc.</b>   |
| <b>Objectif</b>                  | But, cible, résultat spécifique que le dispositif et son déploiement vise à atteindre. Il doit être SMART (Spécifique dont non-sujet à interprétation, Mesurable, Atteignable, Réaliste et Temporellement défini).   |
| <b>Déploiement du Dispositif</b> | Sur la base des éléments du cahier des charges, proposition par le candidat d'une démarche de mise en œuvre du Dispositif : son parcours, sa capacité technique, humaine, matérielle..., sa proposition d'intégration du Dispositif dans son projet d'établissement.   |
| <b>Résultats</b>                 | Atteinte des objectifs du dispositif et du plan de déploiement proposé par le candidat.  |
| <b>Indicateurs de réussite</b>   | Donnée quantifiable déterminée par le CCCA-BTP afin de déterminer si le Déploiement mis en œuvre est efficace.   |
| <b>Impacts</b>                   | Effet positif du dispositif sur son environnement. L'impact peut être direct ou indirect, il doit être déterminé en amont de l'action menée et évalué pour comprendre les conséquences du dispositif sur les différentes composantes de son environnement.   |
| <b>Productions</b>               | Réalisations du CCCA-BTP (modules pédagogiques, vidéos, documentation, kit méthodologique, etc.) proposés dans le cadre du dispositif 3.<br><br>Il peut s'agir de tous documents, rapports, schémas, analyses, études, créations, innovations brevetables ou non, marques protégeables ou non, procédés, produits, savoir-faire, maquettes, matériel, essais, échantillons, prototypes, logiciels, programmes et développements informatiques, spécifications, bases de données, données, dessins, informations, dénominations, logos, signes distinctifs, quels que soient leur nature, leur forme et leur support, entrant ou non entrant dans le champ de la propriété intellectuelle, industrielle et/ou par le droit d'auteur, du CCCA-BTP. |

## **2 – DESCRIPTION DE L'APPEL A CANDIDATURES « PREPA APPRENTISSAGE BATIS TON PROJET »**

Cet appel à candidatures relève du dispositif : Financement avec l'appui des équipes du CCCA-BTP

### **2.1 Contexte**

La Prépa Apprentissage « Bâtis Ton Projet BTP » doit permettre à des jeunes, aujourd'hui insuffisamment préparés, de réussir leur entrée en apprentissage. Le projet vise à valider l'orientation et préparer **l'entrée dans des parcours de formation en apprentissage, vers les métiers du BTP.**

Ce parcours d'accompagnement/formation, pouvant aller de quelques semaines à plusieurs mois, il permet au jeune d'identifier et d'acquérir les compétences de base et transversales nécessaires pour réussir la formation visée et l'intégration en entreprise.

Le dispositif propose donc un parcours d'accompagnement construit dans une logique de sas permettant au jeune d'identifier les compétences et les connaissances qu'il détient, d'élaborer ou de confirmer son projet professionnel, de développer ses prérequis relevant de compétences de base mais aussi des compétences relationnelles nécessaires à l'entrée dans la vie active, et ce afin de sécuriser son entrée en contrat d'apprentissage.

### **L'ingénierie pédagogique**

L'ingénierie du dispositif est issue de l'expérimentation réalisée de 2019 à 2024. Elle a été élaborée et éprouvée par le Consortium de partenaires Prépa Apprentissage. Elle est résumée dans le « guide méthodologique » <sup>1</sup>. Elle repose notamment sur un référentiel de compétences, sur l'individualisation des parcours.

- **Une démarche pédagogique partagée et fondée sur l'individualisation**

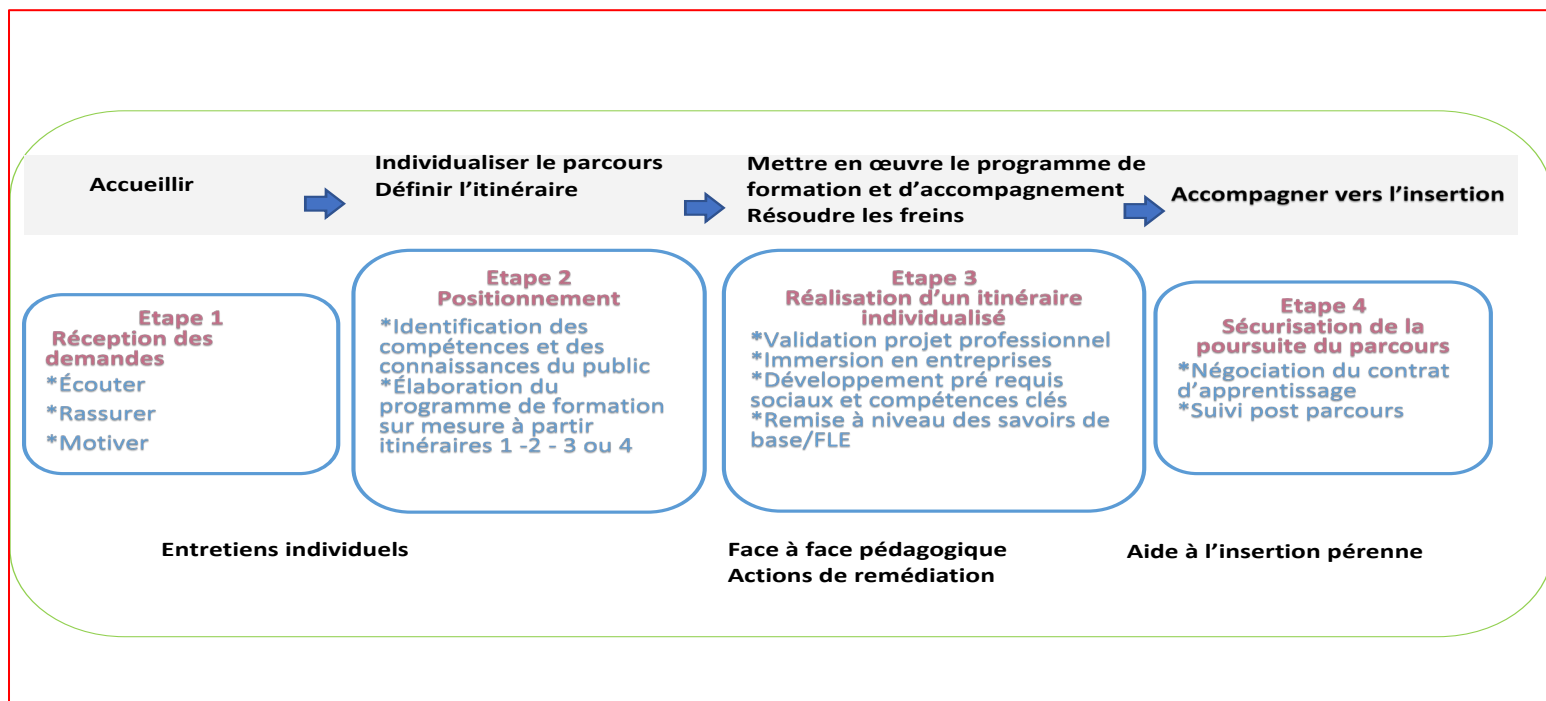
Ce parcours est « individualisé » cela suppose de proposer une progression pédagogique propre à chaque bénéficiaire en fonction de son niveau de départ, de prendre en compte les besoins et les difficultés d'apprentissage ou personnelle de chacun, et enfin de respecter les rythmes d'acquisition propres à chaque individu.

Ainsi, la durée de chaque parcours pourra varier considérablement d'un individu à l'autre en fonction de la situation de l'apprenant, de sa maturité, de sa motivation et de son rythme d'acquisition cognitif ; ses niveaux d'apprentissage, de son projet, de ses difficultés personnelles.

---

<sup>1</sup> Annexe 1 de ce document Guide méthodologique

- Un parcours type en 4 étapes



## 2.2 Périmètre et objectifs du dispositif proposé par le CCCA-BTP

Elaboré à partir de la démarche mise en œuvre lors de l'expérimentation menée par le Consortium piloté par le CCCA-BTP, de 2019 à 2024, le projet a pour ambition d'augmenter le nombre de portes d'entrée vers l'apprentissage dans le secteur du BTP pour accroître le nombre de candidats souhaitant venir en apprentissage en diversifiant les profils à proposer aux entreprises du secteur du BTP grâce à un accompagnement renforcé, notamment des publics les plus fragiles :

- Les jeunes souhaitant accéder à l'apprentissage, et plus spécifiquement :
  - Les jeunes de 16 à 29 ans révolus ni en emploi, ni en formation et ayant validé au maximum le niveau 3 ; par exception, des jeunes jusqu'à 29 ans révolus ayant validé le niveau 4 ou plus peuvent bénéficier du dispositif s'ils ne représentent pas plus de 20% des bénéficiaires des prépas BTP de l'OF.A.
  - Les personnes en situation de handicap,
  - Les jeunes de moins de 16 ans ayant achevé le premier cycle de l'enseignement secondaire (fin de 3e), dès lors qu'ils ont atteint l'âge de 15 ans et un jour, sous réserve toutefois de la signature d'un PAFI- ou son équivalent- avec les services de l'Education Nationale.

Ces publics peuvent se regrouper en 4 typologies de parcours (itinéraires) :

1. Jeunes sortants de 3<sup>ème</sup> n'ayant pas encore formalisé un projet professionnel,
2. Jeunes en rupture de contrat d'apprentissage,

3. Jeunes très éloignés de la formation et/ou en difficulté (quelle que soit la difficulté : trouble de l'apprentissage ; situation d'illettrisme ; phobie scolaire ; démotivation pour le parcours de formation débuté) et quelle que soit leur situation au regard de la formation ou de l'emploi,
4. Jeunes mineurs accompagnés et de tout public allophone, qui se verront proposer un itinéraire sur mesure en fonction de leurs besoins.

La mise en œuvre du dispositif est conditionnée à la détention préalable d'un statut (couverture sociale AT/MP) pour les bénéficiaires accueillis au sein des établissements de formation. Sans ce statut, le dispositif ne peut pas être déployé ni pris en charge par le CCCA-BTP.

La finalité du dispositif est identique à celle des Prépa Apprentissage à l'Article L6313-6 du code du travail :

- Réussir l'entrée en apprentissage pour des jeunes insuffisamment préparés
- Contribuer à la réduction du taux de rupture des contrats d'apprentissage ;
- Sécuriser l'élaboration du projet et mieux préparer le parcours en apprentissage, pour en garantir la réussite.
- Accompagner des publics éloignés de l'emploi et de la formation professionnelle vers l'apprentissage d'un métier du secteur du BTP.

### 2.3 Détail des activités

Les dossiers présentés devront nécessairement détailler et préciser :

- **Une démarche visant à atteindre les objectifs qualitatifs visés au § « Indicateurs de réussite du dispositif proposé » ; à se doter des moyens nécessaires pour déployer le dispositif avec, avant tout, une volonté de qualité des parcours proposés et de réussite des apprenants.**

Et pour cela, ils s'engagent à respecter les principes suivants :

- Proposer et mettre en place des périodes en entreprise (PMSMP ou stage), dans des entreprises du BTP.
  - Développer ses process de mise en œuvre du dispositif en respectant le guide méthodologique publié en annexe avec le présent CDC en s'appuyant nécessairement sur un outil de positionnement, un outil de suivi des parcours pouvant permettre la délivrance d'une attestation de compétences acquises.
- **Une organisation permettant une réelle implication et une participation active des collaborateurs de l'OFA.**
    - Désigner au moins 1 Référent pour l'OFA en charge du déploiement du dispositif dans le respect du cahier des charges et du guide méthodologique.
    - Assurer sur chacun de ses sites déployant le dispositif :
      - Le sourcing des bénéficiaires
      - Un accès aux plateaux techniques ainsi qu'un accompagnement vers la découverte des métiers par les équipes de formateurs professionnels,
      -

- **La réalisation des restitutions quantitatives, qualitatives et financières.**
  - Cela implique de produire pour le CCCA-BTP et à sa demande des tableaux de reporting, et notamment :
    - Un tableau de remontées de données (au moins 4 fois par an) selon le modèle transmis par le CCCA –BTP (en annexe du CDC)
      - Un bilan qualitatif (au moins 1 fois par an)
      - Un tableau de reporting financier (au moins une fois par an). Dans le cas où les sections accueillent des publics mixtes (notamment prépa apprentissage et contrat d'apprentissage), le candidat devra démontrer sa capacité à répondre aux exigences d'une comptabilité analytique, en précisant les modalités de calcul qui lui permettra de reconstituer le coût spécifique à l'accueil de publics prépa apprentissage.
- **Une logique d'échange et de partage.**
  - Participer activement aux travaux proposés par la coordination nationale du CCCA-BTP, et en partenariat avec les autres lauréats. Ces travaux visant notamment à partager ses expériences ou ses livrables, dans le cadre de réunions ou webinaires.
  - Développer ou participer à des actions facilitant l'ancrage territorial du dispositif associant l'ensemble des partenaires du monde économique ou du SPE au déploiement du dispositif.

### 2.3.1 Indicateurs de réussite du dispositif

- **Le nombre de bénéficiaires accueillis dans chacun des parcours**
  - Cet indicateur sera apprécié en fonction du taux de réalisation par rapport aux objectifs annoncés. (au moins 80% de l'objectif total fixé)
- **La réalisation de périodes en entreprise :**
  - Cet indicateur sera apprécié au regard du temps passé par les bénéficiaires en période en entreprise (au moins 30% du temps d'accompagnement en CFA).
- **Un parcours d'une durée minimum**
  - Cet indicateur sera apprécié en fonction du % de bénéficiaires qui auront réalisé un parcours en centre de plus de 35 heures (minimum 70% des bénéficiaires)
- **Le niveau de formation validé à l'entrée**

Cet indicateur sera atteint si au moins 60% des bénéficiaires ont un niveau 1 ou 2 et 20% au maximum ont validé le niveau 4 ou +
- **Le taux d'insertion : en contrat d'apprentissage dans le BTP**
  - Cet indicateur sera mesuré au regard du taux de signature de contrat d'apprentissage dans une entreprise du secteur du BTP (minimum 50%)
- **Taux de décrochage**
  - Cet indicateur sera atteint si le taux de décrochage (rupture à l'initiative du jeune ou rupture à l'initiative de l'OFA) ne dépasse pas les 15%

## 2.4 Productions du CCCA-BTP

- Des ressources pédagogiques propres au dispositif, publiées en annexe du CDC ;
  - 1 guide de mise en œuvre méthodologique ;
  - Nomenclature du cadre national des certifications professionnelles (niveau de formation)
  - Fichier Excel permettant la collecte des données.
- Divers livrables types :
- Des liens vers des ressources externes : EVA ; Diagorienté ; Cléa...
- Des outils développés spécifiquement pour le dispositif : Extension Prépa Y Paréo ; Net Prépa Apprentissage ; Des informations sur les aspects réglementaires : Statut rémunération ; PMSMP ...

## 2.5 Livrables attendus

Les livrables attendus et les productions associées serviront d'évaluation du dispositif et à la justification des dépenses liées au dispositif.

L'ensemble des livrables devront être mis à disposition du CCCA-BTP dans l'espace dédié de suivi de candidature sur la plateforme.

- **Les remontées trimestrielles,**
- **Les attestations de prise en charge du statut des jeunes**
- **Les reportings financiers,**
- Le candidat est invité à produire un budget prévisionnel dans lequel figurera l'ensemble des dépenses spécifiques qu'il a identifiées pour la mise en œuvre du dispositif, au regard du nombre de parcours demandés. Ce budget fera l'objet d'une validation par le CCCA-BTP lors de l'instruction de la candidature, selon l'enveloppe budgétaire disponible et le nombre de candidatures déposées. Le candidat veillera à n'intégrer dans son budget que des dépenses spécifiques liées au déploiement du dispositif, ce qui exclut de fait toutes les charges indirectes.

## 2.5 Impacts attendus

Les impacts attendus de la candidature doivent être clairement exprimés dans le dossier de réponse. Leur mesure, les instruments de cette mesure et la communication des résultats sont définis et présentés dans la candidature.

Certains objectifs à prendre en considération sont à minima listés ci-dessous, cette liste n'étant pas exhaustive :

- Réussir l'entrée en apprentissage pour des jeunes insuffisamment préparés
- Contribuer à la réduction du taux de rupture des contrats d'apprentissage ;
- Sécuriser l'élaboration du projet et mieux préparer le parcours en apprentissage, pour en garantir la réussite.

- Accompagner des publics éloignés de l'emploi et de la formation professionnelle vers l'apprentissage d'un métier du secteur du BTP.

Afin de connaître les indicateurs spécifiques attendus pour chaque activité, se référer à la partie « 2.3 Détail des activités ».

## 2.7 Rôles et responsabilités

Pour chaque candidature lauréate, une équipe de pilotage dédiée sera constituée du côté du CCCA-BTP, notamment par : la direction des Appels à Projets et des Expérimentations, la direction métier éventuellement concernée par la thématique et le contrôleur financier en charge du suivi de la candidature et toute autre personne intervenant dans le processus de suivi tout au long des étapes définies par la candidature. Ce seront les interlocuteurs privilégiés pour l'OF.A bénéficiaire.

| Acteur   | Rôle  |
|--|---|
| <b>Chargé d'appel à projets (DAPEX)</b>                        | <p>La direction des Appels à Projets et des Expérimentations (DAPEX) <b>assure le pilotage stratégique et opérationnel</b> de l'appel à candidatures. Elle coordonne l'ensemble du processus : instruction des dossiers, analyse de recevabilité et d'éligibilité, organisation des phases d'évaluation, conventionnement, suivi et COPIL, valorisation, clôture.</p> <p>Le chargé d'appels à projets est également responsable du respect de la convention et s'assure de la bonne mise en place du dispositif par le porteur. Il veille au respect des engagements, alerte en cas d'écart, et contribue à la consolidation des éléments nécessaires à l'évaluation finale du dispositif.</p>                |
| <b>Contrôleur financier (Pôle Sécurisation et Financement)</b> | <p>Le contrôleur financier <b>assure le suivi financier</b> des candidatures lauréates. Il vérifie l'éligibilité et la conformité des dépenses déclarées par l'OF.A, contrôle les justificatifs transmis, et s'assure du respect des règles de financement prévues dans la convention. Il instruit les demandes de versement des tranches de subvention, en validant les montants à verser au regard des dépenses engagées et des livrables attendus, en collaboration avec le chargé d'appels à projets. Il participe aux COPIL avec le porteur pour clarifier les points financiers, alerte en cas d'écarts ou de dépenses inéligibles, et contribue à l'évaluation finale du dispositif lors du solde.</p> |
| <b>Référent métier (direction métier)</b>                      | <p>Le référent métier <b>apporte l'expertise technique et sectorielle</b> nécessaire à l'analyse et au suivi des candidatures. Il contribue à l'analyse des candidatures, participe aux échanges en instances, et accompagne la mise en œuvre du dispositif en</p>  |

|                           |   |
|---------------------------|---|
|                           | <p>appui de la DAPEX. Il met à disposition les productions produites par le CCCA-BTP dans le cadre du dispositif proposé il formule des recommandations et valide des livrables proposés par le candidat dans le cadre du déploiement Le référent métier suit l'avancement opérationnel, se déplace au plus près du porteur pour accompagner la mise en œuvre, et anime les ateliers nécessaires à la consolidation de la démarche. Selon la thématique de l'appel à candidatures, cette expertise est assurée par :</p> <ul style="list-style-type: none"> <li>▪ La direction des Politiques de Formation et de l'Innovation Pédagogique (DPFIP) ;</li> <li>▪ La direction du Marketing, du Développement et de l'Innovation Stratégique (DMDIS) ;</li> <li>▪ La direction des Appels à Projets et des Expérimentations (DAPEX) ;</li> <li>▪ La direction des Ressources Humaines (DRH).</li> </ul>  |
| <b>Le candidat (OF.A)</b> | <p>Le candidat lauréat devra <b>alimenter les documents de reporting et bilans intermédiaires</b> (financiers, livrables), selon la périodicité définie, mentionnés dans la convention de subventionnement, et participer aux COPIL de suivi dont la périodicité sera déterminée au moment de la contractualisation de la convention. Dans le cadre des COPIL, l'OF.A présentera et fournira la documentation attestant de la mise en œuvre du dispositif.</p> <p>L'OF.A enverra complétés, selon la périodicité décidée avec le CCCA-BTP, enverra les justificatifs de dépenses liés au déploiement du dispositif et le reporting financier.</p> <p>À l'issue de la mise en œuvre des actions définies dans la convention, un bilan quantitatif et qualitatif sera produit et présenté par le candidat au CCCA-BTP. Le CCCA-BTP établira de son côté une évaluation notamment au moment du paiement des tranches de subventions.</p> <p>Une démarche ROI des candidatures déployées et clôturées pourra être mise en place par le CCCA-BTP selon les modalités qui restent à définir</p> <p>Les organismes de formations bénéficiaires des subventions du CCCA-BTP s'engagent également à compléter et transmettre au CCCA-BTP le questionnaire du Baromètre Vie des Organismes de Formation (BVOF) aux échéances indiquées.</p> |
| <b>Prestataire</b>        | <p>Dans le cas de cet appel à candidatures un prestataire peut intervenir pour aider dans le déploiement du dispositif</p>  |

|  |   |
|--|---|
|  | proposé. L'OFA peut faire appel à du personnel extérieur pour mettre en œuvre le dispositif. Les dépenses de sous-traitance de prestations intellectuelles sont limitées à 30% du montant total de la subvention définitive, personnel OFA dédié, dépenses de fonctionnement spécifiques. Dépenses éligibles à partir du 1 <sup>er</sup> juillet 2026. Le candidat devra explicitement mentionner dans son budget la part de sous-traitance envisagée |
|--|---|

## 2.8 Méthodologie et outils mis à disposition

Mise à disposition d'une **expertise métier** directement détenue par le CCCA-BTP :

- ⇒ Apporte des préconisations quant à la prise en charge des bénéficiaires, le positionnement, leur accompagnement, la réalisation de parcours de formation individualisée.
- ⇒ Aide à la prise en main du référentiel « prépa », et des outils préconisés (Diagoriente...)
- ⇒ Mise à disposition d'une hotline dédiée
- ⇒ Accompagnement individualisé dans la mise en œuvre
- ⇒ Webinaires organisées, partage d'expériences et de pratiques
- ⇒ Outils et ressources pédagogiques propres au dispositif

Une analyse des résultats sera réalisée sur la base des remontées trimestrielles.

## 2.9 Critères d'éligibilité

Tout organisme de formation en apprentissage aux métiers du BTP est éligible au dépôt d'un dossier dans le cadre de l'appel à candidatures « **Prépa apprentissage Bâtis ton projet** » en justifiant d'**au-moins 50 jeunes en apprentissage et au moins deux sections dans les premiers niveaux de formation (niveau 3 et 4)**.

**Les OF.A installés en territoires ultra-marins**, sont éligibles au dépôt d'un ou plusieurs dossiers dans le cadre des appels à projets et appels à candidatures, **justifiant d'au-moins 20 jeunes en apprentissage aux métiers du BTP et une section dans les premiers niveaux de formation (niveau 3 et 4)**.

**Le dispositif ayant une envergure stratégique, seul l'organisme de formation central (OG) peut déposer une candidature pour l'ensemble de ses sites secondaires et de son établissement gestionnaire.**

**Les bénéficiaires prépa apprentissage pourront être accueillis du 1er juillet 2026 jusqu'au 30 juin 2028 période d'éligibilité des dépenses liées au déploiement du dispositif.** Les dépenses postérieures à cette date et strictement nécessaires à la réalisation des opérations de reporting pourront également être prises en charge.

### **2.10 Critères de recevabilité**

Les dossiers reçus incomplets et/ou hors plateforme, ne respectant pas la liste des pièces demandées dans le cahier des charges et dans l'espace candidat de la plateforme d'appels à projets, sont réputés irrecevables, et à ce titre ne seront pas analysés.

Pour plus de détails sur toutes les pièces attendues, se référer à la partie « 3.2 Constitution du dossier de réponse ».

### **2.11 Durée**

**L'appel à candidature est ouvert jusqu'au 30 juin 2027 - à compter de la date de publication sur le site [www.appels-a-projets-cccabtp.fr](http://www.appels-a-projets-cccabtp.fr).**

Les candidats peuvent déposer leur dossier au moment de leur choix sur cette période.

**La durée de la convention de financement des candidatures est de 2 ans à partir de la signature de la convention.**

Les GTP et Conseils d'administration sont prévus tous les mois (excepté pendant la période estivale), les dossiers reçus seront donc analysés aux dates des instances.

A titre indicatif, le calendrier des GTP et Conseils d'administration est disponible sur le site d'appels à projets. Le porteur pourra ainsi calculer la date maximale de dépôt de sa candidature afin de respecter le processus de sélection. **Cependant la présentation du dossier aux différentes instances est conditionnée à la qualité du dossier et sa complétude par rapport aux demandes de précisions. Si les réponses ne respectent pas la date de retour limite, le dossier sera reporté à une instance ultérieure.**

La date et l'heure ultimes de dépôt des dossiers (candidature, annexes et documents financiers et administratifs) sont fixées au :

**30 JUIN 2027 AVANT 20 HEURES.**

Les dossiers seront étudiés au fur et à mesure de leur arrivée et respecteront les phases de sélection précisées dans ce cahier des charges.

Le CCCA-BTP garantit une égalité de traitement pour les questions et les réponses. Le porteur dispose de deux FAQ sur la plateforme d'appels à projets : une FAQ d'ordre général, la seconde spécifique par appel à projets et candidatures. Toutes les questions devront être posées sur la plateforme d'appels à projet, les réponses apportées le seront également.

**AUCUNE RÉPONSE ORALE NE SERA DONNÉE.**

## 2.12 Budget et modalités de financement

### 2.12.1 Budget

Le CCCA-BTP a prévu un budget global de 4,5 M€ TTC pour la thématique « **Développement des compétences** » qui regroupe 4 thèmes (Mobilité, Modularisation, Santé physique et mentale) et notamment cet appel à candidatures « Prépa apprentissage Bâtis ton projet ».

### 2.12.2 Limite de subvention par OF.A et nombre d'OF.A accompagnés

Pour cet appel à candidature, le CCCA-BTP prévoit une enveloppe budgétaire prévisionnelle de 3 M€ sur pour l'année 2026. Si le budget n'est pas reconduit sur l'année 2027 il sera dépublié de la plateforme.

Le CCCA-BTP accompagnera les OF.A dans la limite de l'enveloppe budgétaire. Les candidatures sont examinées selon leur ordre de dépôt. En cas de consommation totale de l'enveloppe budgétaire, les candidatures ne seront pas examinées.

### 2.12.3 Encadrement de la subvention

Pour information, le coût moyen d'un parcours observé pour les lauréats actuels de l'appel à candidature est de l'ordre de 2000 €. Ce coût est donné à titre indicatif pour les candidats qui n'auraient jamais mis en œuvre de prépa apprentissage.

Si le lauréat a déjà bénéficié précédemment de l'appel à candidature Prépa apprentissage « Batis ton projet BTP », le CCCA-BTP se réserve le droit de tenir compte de la sous-consommation éventuelle du nombre de parcours ou du budget de la précédente candidature pour instruire la nouvelle demande.

Le versement de la subvention sera conditionné à la transmission **préalable d'un accord de prise** en charge du statut des jeunes par le service compétent (Conseil Régional, Missions Locales, France travail notamment)

- Dans le cas où le candidat ne souhaiterait déployer que des parcours spécifiques à l'accueil de mineurs non accompagnés, il devra fournir la confirmation de leur prise en charge par les services de l'ASE.
- Le bilan financier produit au cours et en fin de réalisation du dispositif permettra de justifier les dépenses engagées dans le cadre de l'accueil de bénéficiaires pour la période du 1<sup>er</sup> juillet 2026 au 30 juin 2028. Les dépenses postérieures à cette date et en lien avec la réalisation des travaux de reporting pourront être intégrées au bilan financier et prises en charge dans le cadre de la subvention accordée par le CCCA-BTP.
- Le montant définitif de la subvention sera déterminé au terme du dispositif au regard du montant des dépenses justifiées ET de l'atteinte des objectifs quantitatifs et qualitatifs définis au § « Indicateurs de réussite du dispositif proposé ».
  - Si les 6 indicateurs sont atteints, subvention = 100% de la dépense justifiée
  - Si 5 indicateurs sont atteints, subvention = 90% de la dépense justifiée
  - Si 4, 80% de la dépense justifiée
  - Si 3, 70% de la dépense justifiée
  - Si 2 ou moins, 50% de la dépense justifiée

En tout état de cause, la subvention définitive sera plafonnée au montant de la subvention notifiée au lauréat.

Les lauréats seront informés de la décision prise à l'issue du CA.

**Le financement est versé en plusieurs tranches selon le montant total de la subvention :**

- **Pour les subventions inférieures à 100 K€**, deux tranches de versement sont prévues :
  - La première tranche de 40 % à la signature de la convention
  - La deuxième tranche pour solde de maximum 60 % à la réalisation du dispositif et à la réception des justificatifs des dépenses
- **Pour les subventions supérieures à 100 K€ et inférieures à 1 M€**, trois tranches de versement sont prévues :
  - La première tranche de 40 % à la signature de la convention
  - La deuxième tranche de 40 % à la réception des justificatifs des dépenses engagées
  - La troisième tranche pour solde de maximum 20 % à la réalisation du dispositif et à la réception des justificatifs des dépenses
- **Pour les subventions supérieures à 1 M€**, quatre tranches de versement sont prévues :
  - La première tranche de 25 % à la signature de la convention
  - La deuxième tranche de 25 % à la réception des justificatifs des dépenses engagées
  - La troisième tranche de 30 % la réception des justificatifs des dépenses engagées
  - La quatrième tranche pour solde de maximum 20 % à la réalisation du dispositif et à la réception des justificatifs des dépenses

### **2.12.3 Dépenses éligibles et non éligibles**

**Les dépenses éligibles prises en compte démarrent à partir du 1<sup>er</sup> juillet 2026**

Elles recouvrent les coûts directs liés au Déploiement du Dispositif. Elles peuvent comprendre :

- Les prestations d'accompagnement de prestataires externes, dans la limite de 30% de la subvention définitive accordée, sous réserve de la validation du bilan financier et de l'atteinte des objectifs fixés.
- Les dépenses de personnel de l'OF.A affectés au déploiement du dispositif du CCCA-BTP comprenant les frais annexes inhérentes aux collaborateurs affectés au dispositif ; Les dépenses pédagogiques et annexes spécifiques, strictement engagées pour la mise en œuvre de la candidature.

**Les dépenses non éligibles comprennent notamment :**

- La réalisation de travaux, l'achat d'équipements ou de mobiliers ;
- Les frais de déplacement, restauration et hébergement des prestataires ;
- Les locations ;
- Les charges indirectes, la participation aux frais généraux, les frais bancaires et toute dépense non spécifiquement engagée pour la réalisation de la candidature ;
- Les heures de face à face pédagogique dont le financement est déjà assuré par le NPEC.

- Les heures de formation du personnel déjà intégrées au plan de développement des compétences et bénéficiant d'un financement par ailleurs
- Toute dépense bénéficiant déjà d'un financement

#### **2.12.4 Remboursement de subvention**

En cas de non-réalisation totale ou partielle des actions prévues dans la candidature retenue, de non-transmission des livrables attendus, de non-respect des engagements contractuels, de dépenses non justifiées ou déclarées inéligibles, ou de tout manquement affectant l'exécution du dispositif, le CCCA-BTP se réserve le droit d'exiger le reversement total ou partiel des sommes versées.

Le CCCA-BTP procède alors à une demande de remboursement du montant jugé indûment perçu. Le bénéficiaire s'engage à restituer ces sommes dans les délais définis par la convention de subvention.

### **3 – PROCESSUS DE DEPOT, ANALYSE, CONVENTIONNEMENT ET SUIVI**

#### **3.1 Dépôt des dossiers candidatures**

Les réponses devront impérativement être déposées complètes sur la plateforme d'appels à projets du CCCA-BTP ([www.appels-a-projets-cccabtp.fr](http://www.appels-a-projets-cccabtp.fr)) avant la date et l'heure d'échéance prévues pour chaque appel à candidatures.

Après la date et l'heure prévues dans le cahier des charges et sur la plateforme, aucun dépôt ne pourra être fait, la plateforme ne l'autorisant pas. Aucun dossier envoyé par mail ni voie postale ne sera téléchargé ni étudié.

Les documents financiers et administratifs demandés par la plateforme (espace candidat) devront être déposés sur l'Espace candidat de la plateforme d'appels à projets. Les documents demandés dans le cahier des charges devront être envoyés avec le dossier de candidature.

Chaque organisme de formation en apprentissage aux métiers du BTP devra créer son Espace candidat pour pouvoir candidater aux appels à candidatures du CCCA-BTP. Cet Espace candidat devra être complété dans sa totalité. À défaut, le candidat n'aura pas la capacité de déposer sa candidature.

Un tutoriel de création et de mise à jour du compte candidat est disponible sur la plateforme. Une assistance à la création de l'Espace candidat est à formuler sur simple demande à l'adresse :

[ewa.mollois@ccca-btp.fr](mailto:ewa.mollois@ccca-btp.fr)

#### **3.2 Constitution du dossier de réponse**

Le dossier complet de réponse comporte les éléments suivants :

##### **3.2.1 Dossier candidature**

- La fiche synthétique de candidature à compléter directement sur la plateforme lors du dépôt de la candidature. **Ce document est particulièrement important car il est présenté en l'état lors des phases du GTP et du Conseil d'administration.**

- La candidature du candidat sous la forme de document mentionnant sa motivation pour utiliser le dispositif proposé par le CCCA-BTP et en mentionnant :
    - son plan d'actions pour déployer le dispositif, sa capacité technique, humaine, matérielle, etc.,
    - l'annexe lettre de mission (équipe projet en charge du déploiement du dispositif)
    - sa proposition d'intégration de la candidature dans son projet d'établissement ainsi que tout autre élément permettant de comprendre les actions de déploiement prévues ainsi que les résultats attendus de la mise en œuvre du dispositif.
    - l'expérience qu'il possède concernant les publics Prépa Apprentissage (Durée de l'expérimentation, nombre de parcours réalisés, durée moyenne des parcours ; taux de signature de contrat d'apprentissage, cout moyen d'accueil d'un bénéficiaire)
  - Le cahier des charges de l'appel à candidatures (paraphé et signé).
- Le candidat indiquera dans sa réponse :
    - L'objectif qu'il se fixe en nombre de places par parcours, dans un tableau sous la forme suivante :

| Parcours  | 1 – Jeunes sortant de 3 <sup>ème</sup> et n'ayant pas encore formalisés de projet professionnel | 2 – Jeunes en rupture | 3 – Jeunes très éloignés de la formation ou en difficulté | 4 – Publics allophones et mineurs non accompagnés | Total |
|---|---|-----------------------|---|---|-------|
| Objectif Total (nb de places)                       |   |                       |   |   |       |
| <b>Dont objectifs 2026 (à compter du 1/07/2026)</b> |   |                       |   |   |       |
| Dont objectifs 2027                                 |   |                       |   |   |       |
| Dont objectifs 2028                                 |   |                       |   |   |       |

**Le candidat pourra adjoindre à sa candidature un tableau récapitulant ses objectifs par année et par établissement.**

Ainsi qu'une projection financière globale correspondant à cet objectif, dans un tableau sous la forme suivante :

| CHARGES SPECIFIQUES AFFECTÉES AU DISPOSITIF  | Budget prévisionnel |
|--|---------------------|
| <b>Dépenses de personnel et frais annexes</b>  |                     |
| <ul style="list-style-type: none"> <li>équipe projet dédiée (fournir les lettres de mission) : <ul style="list-style-type: none"> <li>-</li> <li>-</li> <li>-</li> <li>-</li> <li>-</li> </ul> </li> <li>personnel intervenant ponctuellement : <ul style="list-style-type: none"> <li>-</li> <li>-</li> <li>-</li> <li>-</li> </ul> </li> <li>Frais annexes (dont frais de mission) : <ul style="list-style-type: none"> <li>-</li> <li>-</li> <li>-</li> </ul> </li> </ul> |                     |
| <b>Sous-traitance de prestations intellectuelles (max 30% du montant total des dépenses)</b>   |                     |
| <ul style="list-style-type: none"> <li>Personnel extérieur dédié à l'accompagnement des bénéficiaires : <ul style="list-style-type: none"> <li>-</li> <li>-</li> <li>-</li> <li>-</li> </ul> </li> <li>Autres prestations sous-traitées <ul style="list-style-type: none"> <li>-</li> <li>-</li> <li>-</li> <li>-</li> </ul> </li> </ul>   |                     |
| <b>Autres dépenses spécifiques</b>   |                     |
| <ul style="list-style-type: none"> <li>Dépenses pédagogiques et annexes (matière d'œuvre, EPI, fournitures, transport hébergement et restauration des bénéficiaires, ...)</li> </ul>   |                     |
| <b>TOTAL</b>   |                     |

- **Le candidat précisera sur quels secteurs géographiques** il entend déployer cet appel à candidatures, en précisant la liste la localisation des établissements concernés et leurs zones respectives de sourcing.
- **Le candidat énoncera, dans sa réponse, les démarches qu'il aura initiées et réalisées auprès des services compétents** (Conseils régionaux, France Travail, Mission locale, conseils départementaux -ASE) pour obtenir par ces derniers l'octroi d'un statut pour les bénéficiaires afin qu'ils bénéficient de la protection sociale (AT/AM). Il en indiquera le résultat.
- **Le candidat détaillera l'organisation qu'il prévoit de mettre en place pour l'accueil du public** prépa apprentissage. Dans le cas de la mise en œuvre de sections mixtes alliant des publics prépa apprentissage et d'autres publics (apprentis, contrats pro, FC, ...), mentionnera les outils et la méthodologie qui lui permettront de répondre aux exigences d'une comptabilisation analytique des dépenses afin de déterminer le cout spécifique afférent au dispositif. Il produira notamment une attestation sur l'honneur indiquant son engagement à fournir les éléments de preuve demandés.

### 3.2.2 Pièces administratives (dans le compte candidat)

Lors de l'ouverture de votre compte, nous vous remercions de saisir la raison sociale de votre structure telle que mentionnée dans les documents officiels (K-Bis ou RNA).

Les éléments suivants sont à compléter et mettre à jour régulièrement :

- Une présentation du porteur ;
- L'organigramme ;
- Les références de l'organisme ;
- Le projet d'établissement ;
- L'attestation de responsabilité civile du porteur (à jour, soit datant de l'année du dépôt du dossier) ;
- Rapport d'activité ;
- Le certificat Qualiopi ;
- L'extrait Kbis et/ou le répertoire Sirene ;
- Le dernier Bilan et compte d'exploitation du porteur ;
- Les 2 dernières liasses fiscales et/ou le Rapport du CAC ou de l'instance qui certifie les comptes, en fonction de la structure juridique de l'OF.A.
- Un justificatif d'entrée dans la catégorie de recevabilité prévue dans ce présent cahier des charges. (Base de données, fichier Excel, extrait YParéo...).

D'autres documents peuvent être demandés selon la nature de l'appel à candidatures ou du porteur. Tous les documents devront être mis à disposition sur la plateforme d'appels à projets.

### 3.3 Analyse, évaluation et sélection

#### 1/ Phase d'analyse

Dès la réception de la candidature, la Direction des Appels à Projets et Expérimentations assure une analyse fine sur la recevabilité et l'éligibilité du dossier. Les chargés d'appels à projets analysent ensuite tous les éléments du dossier et la cohérence d'ensemble.

## 2/ Phase d'évaluation

Les évaluations sont individuelles et réalisées via la plateforme d'appels à projets selon l'argumentation de la candidature, ses forces, ses explications de mise en œuvre et du déploiement du dispositif du CCCA-BTP, etc. A l'issue de l'ensemble des évaluations, une commission de présélection se réunit.

## 3/ Commission de présélection pluri-compétentes

La commission de présélection est composée des évaluateurs ayant évalué les candidatures dans la phase précédente. Elle permet l'échange entre les évaluateurs. A l'issue de cette commission, la DAPEX propose les résultats de cette étude au groupe technique paritaire d'appel à projets (GTP AàP). Ainsi tous les dossiers sont présentés en GTP.

## 4/ Groupe Technique Paritaire (GTP) à expertises multiples et ouvert sur l'extérieur

Le GTP est composé d'administrateurs du CCCA-BTP, en moyenne une dizaine de membres, complété par deux à trois structures extérieures selon les thématiques des appels à projets et candidatures. Les directions présentes lors des commissions de présélection peuvent également y être conviées. Le président et le secrétaire général du CCCA-BTP peuvent se joindre à cette instance. Le GTP donne son avis sur les dossiers à retenir et le financement prévu pour chacun d'eux ainsi que les dossiers à exclure, sur la base des éléments fournis et évalués.

Ces avis sont alors portés en Conseil d'Administration. Le contrôleur général de l'État et/ou, le commissaire du gouvernement sont invités à cette phase de sélection.

## 5/ Conseil d'administration

En s'appuyant sur les avis et propositions du GTP, les membres du Conseil d'administration décident des candidatures à soutenir et de leur financement. Ils déterminent corrélativement la liste des dossiers qui ne sont pas retenus. Cette phase constitue la partie finale du processus de sélection qui entérine et officialise les résultats des appels à candidatures.

### Demandes de précision :

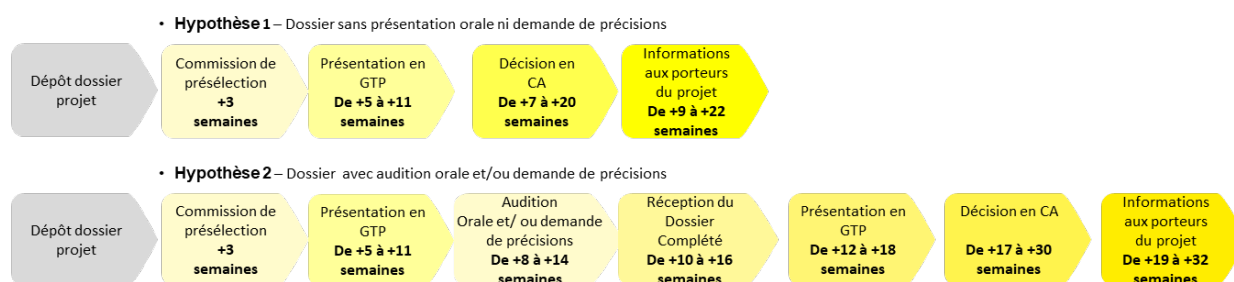
Dès la réception du dossier, la Direction des Appels à Projets et Expérimentation se laisse l'opportunité de demander des précisions complémentaires aux candidats via la plateforme d'appels à projets.

À l'issue de ces demandes de précisions complémentaires, les candidats sont invités à déposer leurs réponses directement sur la plateforme. Selon le nombre et l'amplitude des précisions demandés, un dossier de candidature complémentaire pourra être suggéré. Ce dernier sera alors réputé comme définitif. L'apport de précisions complémentaires doit permettre de mieux comprendre le déploiement envisagé par le candidat et ne doit pas changer la nature de celle-ci.

Les dossiers complémentaires pourront être de nouveau analysés par la Direction des Appels à Projets et Expérimentation, appuyée éventuellement par une des directions métiers avant d'être présentés en GTP pour avis puis présentés en Conseil d'administration pour décision finale.



### Schéma du processus global de sélection



Échéances théoriques selon les périodes de l'année

### 3.4 Conventionnement

Après décision du Conseil d'administration, les candidats lauréats reçoivent dans l'espace candidature de la plateforme une notification de subventionnement mentionnant notamment le montant du financement prévu par le CCCA-BTP.

Une convention de subventionnement sera établie avec chaque lauréat. **Les dépenses prises en charge par la subvention du CCCA-BTP ne pourront être antérieures au 1<sup>er</sup> juillet 2026.**

La convention, d'une durée de 2ans, précisera notamment les éléments suivants : le projet de déploiement du dispositif du candidat, le dispositif précis poussé par le CCCA-BTP, les productions mises à disposition par le CCCA-BTP, les modalités de pilotage de la convention, le financement (montant, nature des dépenses prises en charge, tranches prévues et périodicité de versement), et tout autre élément spécifique à la candidature nécessitant une formalisation et un engagement conjoint.

Pour les candidatures non sélectionnées les candidats reçoivent, après décision du Conseil d'administration, une notification mentionnant les raisons motivant la non-sélection de leur dossier, afin de les orienter dans la perspective de réponses aux futurs appels à projets et candidatures du CCCA-BTP.

### 3.5 Pilotage des candidatures lauréates

Dans le cas des appels à candidatures, le CCCA-BTP apporte expertise, outils et méthodologies aux OF.A afin qu'ils assurent le déploiement de l'accompagnement du CCCA-BTP. Dans ce cadre, le CCCA-BTP a un

rôle de suivi et d'évaluation des déploiements mis en œuvre par les OF.A et des financements accordés et versés. Le pilotage assuré par la Direction des Appels à Projets et Expérimentations a donc pour fonction essentielle de veiller au suivi et à la bonne exécution de la convention de subventionnement. Pour plus de détails sur les rôles de chaque acteur, voir la partie « **2.7 Rôles et responsabilité** ».

## 4 – DEONTOLOGIE ET PUBLICITE

### 4.1 Transparence, régularité et égalité de traitement

Les documents transmis dans le cadre des appels à candidatures sont soumis à la plus stricte confidentialité et ne sont utilisés que pour la bonne marche du processus de sélection.

Les candidats, les termes des discussions, épreuves et échantillons intermédiaires d'un candidat restent confidentiels et non communiqués par le CCCA-BTP aux autres candidats.

Les échanges sont menés dans le respect des principes d'égalité de traitement entre candidats. Aucune prise de contact n'est autorisée directement avec les membres de la commission de pré-sélection, les GTP ou les Conseil d'administration après le dépôt des candidatures pour garantir l'égalité et l'unicité de traitement des candidats et une mutualisation optimale des questions-réponses.

### 4.2 Responsabilité

Le CCCA-BTP ne saurait en aucune circonstance être tenu responsable, sans que cette liste soit limitative, de :

- La transmission et/ou la réception de toute donnée et/ou information sur Internet ;
- Tout dysfonctionnement du réseau Internet empêchant le bon déroulement de l'appel à candidatures ;
- La perte ou l'altération de toute information ou donnée ;
- La contamination virale du matériel informatique du candidat ;
- Une indisponibilité temporaire, partielle ou totale, du site Internet notamment en cas de maintenance du site Internet ou du serveur sur lequel il est hébergé ;
- Toute défaillance technique, matérielle et logicielle de quelque nature, ayant empêché ou limité la possibilité pour le candidat de participer à l'appel à candidatures.

Il est précisé que le CCCA-BTP ne peut être tenu responsable de tout dommage direct ou indirect issu d'une interruption, d'un dysfonctionnement quel qu'il soit, et ce pour quelque raison que ce soit, en lien avec l'utilisation d'un service de communication en ligne.

Il appartient à tout candidat d'adopter toutes les mesures appropriées de façon à protéger ses propres données et/ou logiciels stockés sur son équipement informatique contre toute atteinte et acte de piraterie.

## **5 – DONNÉES PERSONNELLES**

Pour les besoins des traitements administratifs et financiers, le CCCA-BTP et le Bénéficiaire se communiquent des données et fichiers relatifs au projet ou à la candidature. Les informations nominatives et à caractère personnel (nom, prénom, fonctions, adresse, missions, etc.) et leur traitement relèvent de l'application du règlement européen sur la protection et les traitements des données personnelles.

Ces données nominatives à caractère personnel ne seront, en principe, communiquées que pour les besoins des prestations et leur exploitation et conservées à temps par les Parties pour la durée du projet ou de la candidature et ses traitements administratifs, comptables et fiscaux.

Les Parties déclarent être informées de la loi n°78-17 du 6 janvier 1978 relative à l'informatique, aux fichiers et aux libertés modifiées ainsi que toute autre disposition applicable en la matière dont le Règlement (UE) 2016/679 de leurs obligations et d'en respecter les dispositions. Il est précisé que le présent article ne s'appliquera que dans l'hypothèse où le CCCA-BTP traiterait, en y ayant accès, des données à caractère personnel, au cours de l'exécution de la candidature. Chaque partie est responsable de son propre traitement.

Les responsables de traitements conservent la responsabilité des données et de celles dont la communication est requise. Ils devront :

- Procéder à une analyse d'impact sur les traitements de données s'il y avait un risque élevé pour les droits et libertés et, le cas échéant, consulter la CNIL ;
- Ne donner l'accès qu'aux données strictement nécessaires ;
- Recueillir tout consentement nécessaire auprès des personnes physiques concernées en corrélation avec les finalités poursuivies et définies dans la présente candidature ;
- Fournir les données strictement nécessaires à l'exécution, conformément aux principes de « Privacy by design » et « Privacy by default » ;
- Mettre en place toutes mesures techniques et organisationnelles, procédures internes, appropriées et proportionnées



**CCCA/BTP**  
ccca-btp.fr



    YouTube @3cabtp